

Glerárkirkja vígð á morgun: Margvíslegir möguleikar opnast

Glerárkirkja verður vígð á morgun. Hátiðisdagur í Glerárhverfi og raunar á meðal allra íbúa Akureyrar. Langþráðum áfanga í kirkju- og safnaðarstarfi er náð. Með kirkjubyggingunni hefur hús verið reist Drottni til dýrðar. Með húsinu hefur söfnuðinum opnast margvíslegir möguleikar til félagslífs og starfs á þeim grunni er kristin kirkja byggir á. Saga kirkjubyggingarinnar er ekki löng. Aðeins er áratugur frá því hugað var að fyrstu verklegu framkvæmdum. Hugmyndir manna um Guðshús í Glerárhverfi eru þó öllu eldri. Næstum aldarfjórðungur er liðinn frá því fyrst var hugað að þeirri framkvæmd og fyrsta byggingarnefndin var skipuð um áramótin 1969-70 - fyrir nær 23 árum.

Á þeim tíma hefur Glerárhverfi tekið miklum breytingum. Við upphaf sjöunda áratugarins var hverfið sem við þekkjum í dag að miklu leyti óbyggt; þar hefur allt stækkað - húsin, skólinn, hverfið og kirkjan - eins og Pétur Þórarinnsson, fyrrum prestur í Glerársókn, kemst að orði í nýttkomnu safnaðarblaði Glerárkirkju. Byggin er að miklu leyti ný og stofnanir mannlægs samfélags verið að þróast og festast í sessi á undanförunum árum. Þar er kirkjan engin undantekning.

Úr skólastofu í íþróttasal - úr íþróttasal í kirkju

Margir íbúa hverfisins eru aðfluttir - aldir upp í þeirri byggð Akureyrar, sem er sunnan Glerár og áttu því sína kirkju á brekkubrúninni fyrir ofan miðbæinn. Alþekkt eru tilfinningaleg tengsl fólks við þá kirkju sem það hefur alist upp við. Gengið í með for-



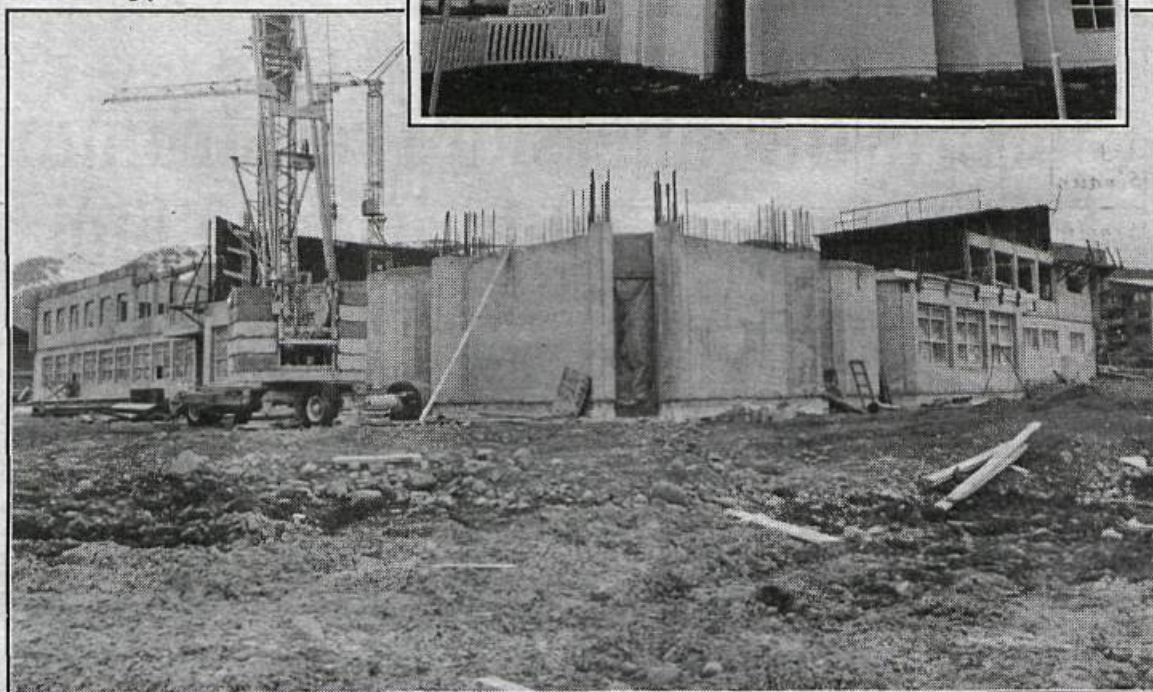
Gunnlaugur Garðarsson, sóknarprestur.

eldrum sínum sem börn - fermst, jafnvel staðfest vegi ástarinnar og fylgt nánum ættingjum og vinum hinu sporin. Af þeim ástæðum er ekki að undra þótt nokkurn tíma hafi tekið að skapa nýja kirkjusókn í því gróna umhverfi sem Akureyri er. Og ekki hefur auðveldað það starf að engin kirkja var til staðar. Að flytja þær stundir, sem fólk kys að eiga í kirkjunni sinni, í skólastofu eða íþróttasal er erfitt verk sem enginn er ófundsverður af. En brautryðjendum í safnaðarstarfi Glerársóknar tókst það með ágætum. Söfnuðurinn hefur skynjað umhverfi sitt og kirkjusókn og á morgun fagnar hann nýrri kirkju.

Kvíðinn var ástæðulaus - íþróttahúsið fylltist

Í hugleiðingu í nýttkomnu safnaðarblaði rifjar fyrsti prestur Glerárprestakalls, Pálmi Matthíasson, upp eitt og annað frá starfsárum sínum í Glerárhverfi. Hann minnst þess að á meðan engin kirkja var í hverfinu hafi ýmist verið messað í gömlu kirkjunni í Lögmannshlíð eða í Glerárskóla. Á báðum stöðum hafi verið þröngt

og oft þétt setið. Og skólastofan hafi fljótt orðið of lítil fyrir hinn vaxandi söfnuð. Reynt hafi verið að messa á gangi skólans en allt komið fyrir ekki. Er liðið hafi að fyrstu jólum í hinum unga söfnuði hafi hann lagt til að jólaguðsþjónusturnar yrðu haldnar í Íþróttahúsi Glerárskóla. Mörgum hafi þótt sú hugsun líkjast skrytlu en forráðamenn skólans strax viljað reyna hugmyndina. „En skyldi nokkur koma þangað í jólamessu?“ Pálmi rifjar upp að nokkurn kvíða hafi sett að sér skömmu fyrir klukkan sex á aðfangadagskvöld þegar aðeins nokkrir af þeim 700 stólum, sem bornir voru í íþróttahúsið, hafi verið setnir. Kvíðinn hafi þó reynst ástæðulaus - húsið hafi fyllt; ekki aðeins á aðfangadagskvöld, heldur einnig á jóladag og á annan dag jóla.



Mörg handtök liggja að baki byggingu Glerárkirkju. Myndin var tekin er verið var að steypa neðri hæð kirkjunnar. Undirstöður kirkjuturnsins eru fremst á myndinni. Á innfelddu myndinni, sem tekin er frá líku sjónarhorni, sést framan á kirkjuna fullbyggða.



Tilkoma suðurálmunnar - mikilvægur áfangi

Með tilkomu suðurálmunnar Glerárkirkju breyttist öll aðstaða Glerársafnaðar til mikilla bóta. Herra Pétur Sigurgeirsson, þáverandi biskup Íslands, vígði þann hluta kirkjubyggingarinnar, sem í framtíðinni er ætlað að hýsa skrifstofu sóknarprests og aðra almenna starfsemi, 15. febrúar 1987, en þar hafði þá verið innreittuð kirkja til bráðabirgða. Við þann atburð hafði söfnuðurinn

eignast raunverulegt guðshús - þá réttu umgjörð sem fólk er vant að skilji kirkjustarfið frá hinu veraldlega amstri. Frágangur suðurálmunnar var næstur á dagskrá eftir að sjálf aðalbygging kirkjunnar varð fókheld. Við það verk lögðu margir hönd á plóginn. Allt að 300 manns, að því að talið er, komu þá til starfa við byggingu Glerárkirkju með einhverjum hætti. Sá fjöldi er á þann hátt lagði kirkjubyggingunni lið sýnir betur en annað þann áhuga sem íbúar hins unga hverfis hafa fyrir kirkjunni sinni og safnaðarstarfi. Frá þeim tíma hefur Glerárkirkja í raun verið til í vitund manna - ekki aðeins sem hús á brekkubrún, sem bíður þess að verða fullsmíðað, heldur raunveruleg kirkja, þótt meginhlutinn væri enn á byggingarstigi. Vígsla og notkun suðurálmunnar voru því stór skref í þá átt að festa Glerárkirkju í sessi og auka safnaðarvitund fólksins.

Hin merkustu tímamót

Á sunnudaginn verða þó merkustu tímamótin í sögu hins unga safnaðar. Megináfangi kirkjubyggingarinnar er að baki. Sjálfur aðalsalur kirkjunnar er tilbúinn til notkunar og helgihaldið hefur fengið samastað til framtíðar. Safnaðarheimili kirkjunnar er einnig tilbúið til notkunar og nú á einungis eftir að ganga frá suðurálmunni til endanlegra nota og hluta þess mikla húsrýmis, sem er á neðri hæð kirkjubyggingarinnar. Þótt kirkjur hafi um aldir verið reistar Drottni til dýrðar, og séu enn, hefur byggingarstíll

þeirra tekið breytingum á síðari tímum. Einkum hefur verið hugað að auknu notagildi þeirra kirkjubygginga er risið hafa og er svo einnig um Glerárkirkju.

Lítið björtum augum til framtíðarinnar

Þegar horft er til framtíðar opnast safnaðarstarfinu margvíslegir möguleikar er eiga munu sér skjól í Glerárkirkju. Gunnlaugur Garðarsson, sóknarprestur í Glerársókn, kvaðst líta björtum augum til komandi tíma. Veröldin taki stöðugt stakkaskiptum og ljóst að ef kristin trú eigi að hafa þau ítök er hún hafi haft með þjóðinni verði kirkjan að laga sig að breyttum aðstæðum. En sama verði ætíð hversu hæfileikaríkt fólk sé og nýjungarnar margar, ekkert af því nægi ef fólk sé sjálft skynji ekki ábyrgð sína. Okkur beri að líta á það sem heilaga skyldu að styðja við hið trúarlega uppeldi. Kirkjan sé í raun ekki annað en fólk sjálft og við eigum að nýta okkur þann fjársjóð sem Guð hafi gefið - hann megi ekki rykfalla.

Í hugleiðingu í Safnaðarblaði Glerárkirkju segir Gunnlaugur Garðarsson meðal annars: „Að byggja kirkju er táknað athöfn, því hún er heilagt, frátekið hús, með ákveðið hlutverk og skýrt markmið. Þá er hún einnig tákni um samfélag allra sem henni tilheyra. Eins er því varið með orðið sjálft, kirkja. Það merkir í senn ákveðna byggingu, en einnig samfélag þeirra manna sem tilheyra Jesú Kristi og eru frátekin hans eign.“ PI



Bráðabirgðakirkjan í suðurálmunni. Þetta húsnæði hefur þjónað Glerársöfnuði sem kirkja um hríð og á sinn þátt í að byggja upp ímynd eigin kirkju í augum íbúa Glerárhverfis.